



BILAN TOURISTIQUE

BILAN 2022

FOCUS SAISON ESTIVALE

FOCUS OBSERVATOIRE THERMAL

BILAN TOURISTIQUE

1. BILAN 2022

Le tourisme en France

Les premiers chiffres permettent de tirer un bilan positif de l'année touristique 2022, avec pour fait majeur des recettes du tourisme international s'élevant à près de **57.9 milliards d'euros, soit une hausse de 1.2 milliard comparé à 2019**.

Ce bon résultat masque toutefois de fortes différences entre les marchés. Parmi les clientèles étrangères qui ont le plus dépensé en France en 2022 figurent les ressortissants de trois pays frontaliers : la Belgique avec 7,3 milliards d'euros, l'Allemagne avec 6,5 milliards et le Royaume-Uni avec 6,2 milliards. Les Etats-Unis sont en cinquième position avec 5,6 milliards de dépenses cumulées en 2022.

Ces très belles performances compensent pour partie la situation encore très dégradée de l'Asie.

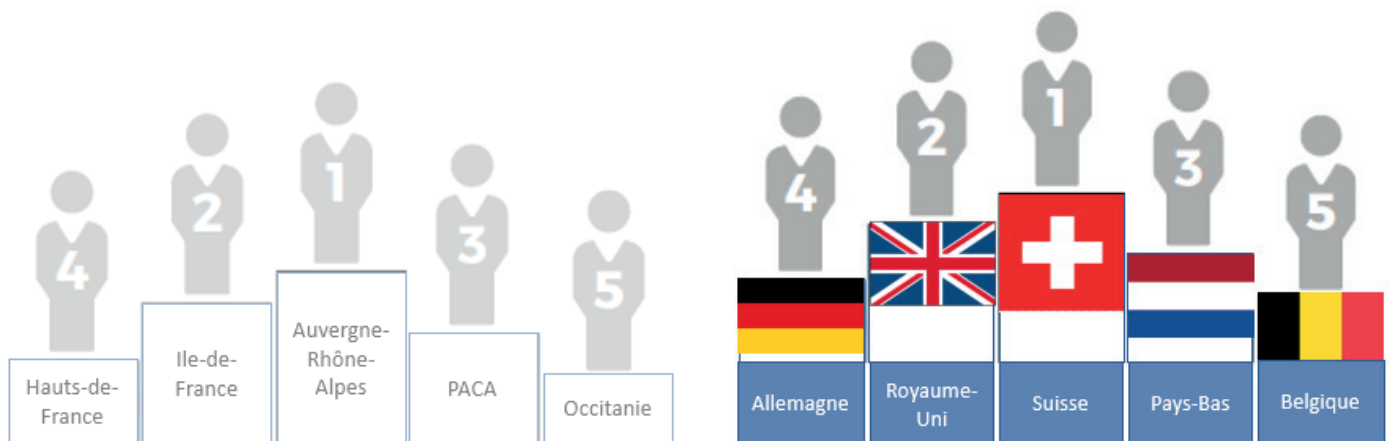
Quant au tourisme domestique, les performances sont encore en léger retrait par rapport à 2019 (-5% en volumes de nuitées), conséquence de la reprise des voyages à l'international et des enjeux de pouvoir d'achat dans un contexte d'inflation.

Source : Atout France

Le tourisme en Région Auvergne Rhône-Alpes

En 2022, l'activité touristique en Auvergne-Rhône-Alpes a connu un fort rebond. La réouverture des frontières, la circulation facilitée, l'effet de rattrapage de l'envie de voyager, le besoin de nature.... sont autant d'éléments qui ont permis à la région Auvergne-Rhône-Alpes de se distinguer. De janvier à décembre, **262,8 millions de nuitées sont ainsi enregistrées, soit +37% par rapport à 2021**.

En 2022, les nuitées s'équilibrent entre les nuitées réalisées durant les périodes de vacances scolaires et hors vacances. Cela participe à mieux répartir et à lisser la fréquentation sur l'ensemble de la période.



Source : Flux Vision pour l'observatoire d'Auvergne Rhône-Alpes Tourisme

Le tourisme à Aix les Bains Riviera des Alpes

En 2022, l'Agence s'est appuyée sur l'accompagnement de G2A pour récolter des données sur le territoire tout au long de l'année et apporter son analyse sur l'activité touristique de notre destination.

CHIFFRES CLÉS

	LE STOCK				LES PERFORMANCES				LES RÉSULTATS				PART D'ETRANGERS		
	NOMBRE DE LITS				TAUX DE REMPLISSAGE				NOMBRE DE NUITÉES				2021	2022	
	2021	2022	N/N-1 (en nb lits)	N/N-1 (en %)	2021	2022	N/N-1 (en pts)	2021	2022	N/N-1 (en nb de nuitées)	N/N-1 (en %)	2021	2022	N/N-1 (en pts)	
HÔTELS	3 161	2 879	-282	-8,9%	42,4%	51,6%	9,2	328 140	373 984	45 844	14,0%	7,9%	11,5%	3,6	
CLUBS, VILLAGES VACANCES & CAMPINGS	3 959	3 838	-121	-3,1%	22,2%	26,4%	4,2	215 565	248 597	33 033	15,3%	10,7%	13,3%	2,6	
SECTEUR LOCATIF *	1 429	1 180	-249	-17,4%	42,1%	45,8%	3,7	147 253	132 287	-14 966	-10,2%	4,5%	3,8%	-0,8	
LITS PRO	8 549	7 897	-652	-7,6%	33,0%	39,4%	6,5	690 958	754 868	63 910	9,2%	8,2%	11,0%	2,8	
LITS PAP (DE PARTICULIER A PARTICULIER)	4 808	4 918	110	2,3%	32,2%	35,0%	2,8	379 213	422 028	42 815	11,3%				
LITS NON COMMERCIALISÉS	18 824	18 849	25	0,1%	23,5%	24,3%	0,8	1 086 030	1 125 404	39 375	3,6%				
LITS ENQUÊTÉS	2021	2022			2021	2022		2021	2022						
FRÉQUENTATION GLOBALE	32 205	32 205	0	0,0%	27,3%	29,2%	1,9	2 156 200	2 302 300	146 100	6,8%				
TOTAL ANNÉE						26,5%			3 102 425						
DONT LITS FERMÉS HIVER	3 237	3 671	434	13,4%											
DONT LITS FERMÉS ÉTÉ	24	541	517	2154,2%											

* OCCUPATIONS PROPRIÉTAIRES INCLUSES

NUITÉES TOURISTIQUES : Aix les Bains Riviera des Alpes a cumulé **3 102 425 nuitées touristiques lors de l'année 2022** sur l'ensemble des lits professionnels, de particulier à particulier et de résidences secondaires, soit **+6.8% par rapport à l'an dernier**.

Toutes les catégories d'hébergement ne génèrent pas le même volume de nuitées. Les lits professionnels restent sans conteste les plus performants sur la destination. En effet, avec une moyenne de 96 nuitées générées par lit touristique professionnel, ceux-ci pouvoient 1/3 des nuitées sur 7 897 lits (25% de lits de la destination).

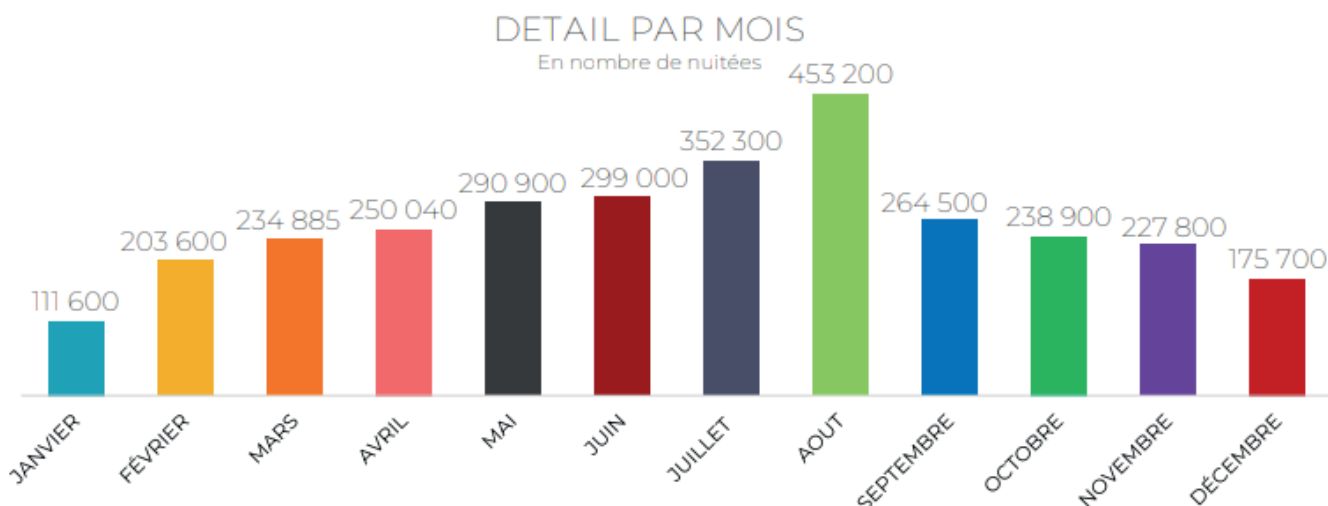
Ensuite, avec 4 918 lits commercialisés, le secteur de particulier à particulier opère 15,3% des lits de la destination et pouvoit 18,3% des nuitées. Par ailleurs, les lits hors circuit commercial représentent près de 60% des lits de la destination (58,5%) mais génèrent un peu moins de 50% des nuitées du territoire (48,9%).

On notera que le poids des résidences secondaires dans l'écosystème touristique est davantage marqué en hiver, lorsqu'un volume important de lits professionnels est fermé (3 671 lits en hiver contre 541 cet été).

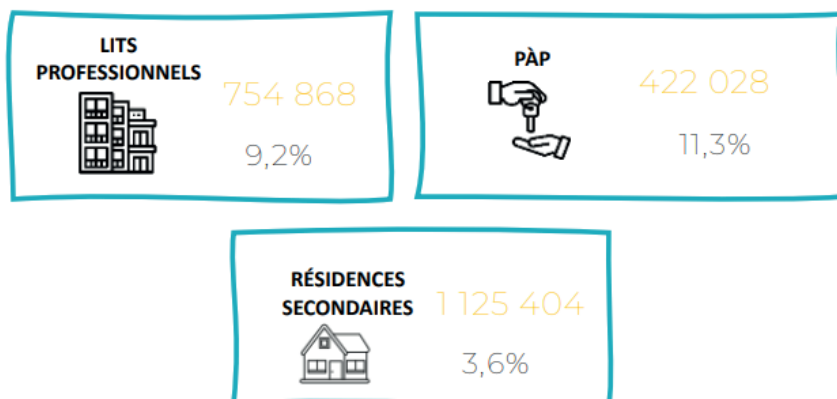
ESTIMATION DES RETOMBÉES FINANCIÈRES SUR LE TERRITOIRE : 155 121 250 €

EMPLOIS TOURISTIQUES : **1 941 emplois touristiques** recensés au 31 décembre 2021, soit **une hausse de 9.6%** (cela s'explique par la crise sanitaire).

Fréquentation de la destination



DÉTAILS DES NUITÉES PAR CATEGORIE D'HEBERGEMENT



45%

PIC DE FRÉQUENTATION DE LA SAISON
(en taux de remplissage)

102 200

nuitées sur la semaine du
06/08-12/08

Des performances intéressantes pour février et avril

Le mois de janvier constitue la période la plus calme de l'année du point de vue de la fréquentation touristique. En effet trois phénomènes s'additionnent : l'absence d'activité thermale, une demande moins conséquente en nuitées et la fermeture d'une partie des établissements. Les vacances d'hiver annoncent le début de l'activité touristique de la destination, en lien avec les vacances scolaires et la réouverture des thermes au 7 février. Après un creux en mars, la fréquentation des vacances de printemps est encourageante.

Juillet - Août, le coeur de l'activité touristique de la destination

Sans surprise, le mois d'août concentre l'affluence touristique la plus importante de l'année avec 19,7% des nuitées générées. À cette période, tous les établissements sont ouverts et l'ensemble des secteurs enregistrent leur pic de fréquentation au cours du mois d'août. Les campings du bord de lac sont d'ailleurs presque complets, concentrant une très grande partie de leur activité en août. Si le nombre de nuitées générées sur le cœur de saison est important, les volumes restent dans le même ordre de grandeur que l'an passé. Ainsi, juillet et août progressent respectivement de 0,7% et 1,3% de nuitées, cependant, le nombre d'excursionnistes a été beaucoup plus important cet été, notamment sur le mois d'août. Les données mobiles Flux Vision Tourisme d'Orange recensent +50% d'excursionnistes en août et +10,4% en juillet vs N-1.

Une hausse de fréquentation sur les ailes de saison

Entre début mai et fin décembre, la fréquentation d'Aix les Bains Riviera des Alpes a progressé de 6,8% par rapport à la même période l'année passée. Pour rappel, les progressions les plus marquantes qui ont été enregistrées sont essentiellement liées à un contexte sanitaire apaisé. Au printemps 2021, nous faisons face à la troisième vague de covid, avec un confinement partiel et un couvre-feu imposé, cela a induit une hausse de fréquentation en 2022 de +33% en mai et +11,9% en juin par rapport à 2021. Sur la fin d'année la France n'était pas confinée en novembre 2021 mais le contexte sanitaire était encore incertain, freinant les réservations et les déplacements (+11,2% en novembre). Par ailleurs, le constat diffère entre touristes et excursionnistes sur l'automne. Le mois de septembre enregistre un volume de nuitées global identique par rapport à 2021, tandis que Flux Vision recense +26,7% d'excursionnistes sur la même période, les beaux jours ont attiré des visiteurs de passage, sans qu'ils restent dormir sur place pour autant.

Focus sur les clientèles

Si les étrangers génèrent en moyenne 10,4% des nuitées professionnelles sur l'année, leur poids monte jusqu'à 18% la dernière semaine de juillet et descend à 4% début février.

Les Allemands sont particulièrement nombreux en août, quand les Belges et les Néerlandais sont plus présents en juillet. Les Suisses restent la première clientèle de la destination, ceux-ci viennent toute l'année, ce qui leur permet de prendre la tête du podium malgré un volume de nuitées moins important sur le cœur de saison. En 2022, le pic de fréquentation de la clientèle Suisse se situe fin mai, avec 1 130 nuitées générées sur les lits professionnels entre le 21 et le 27.

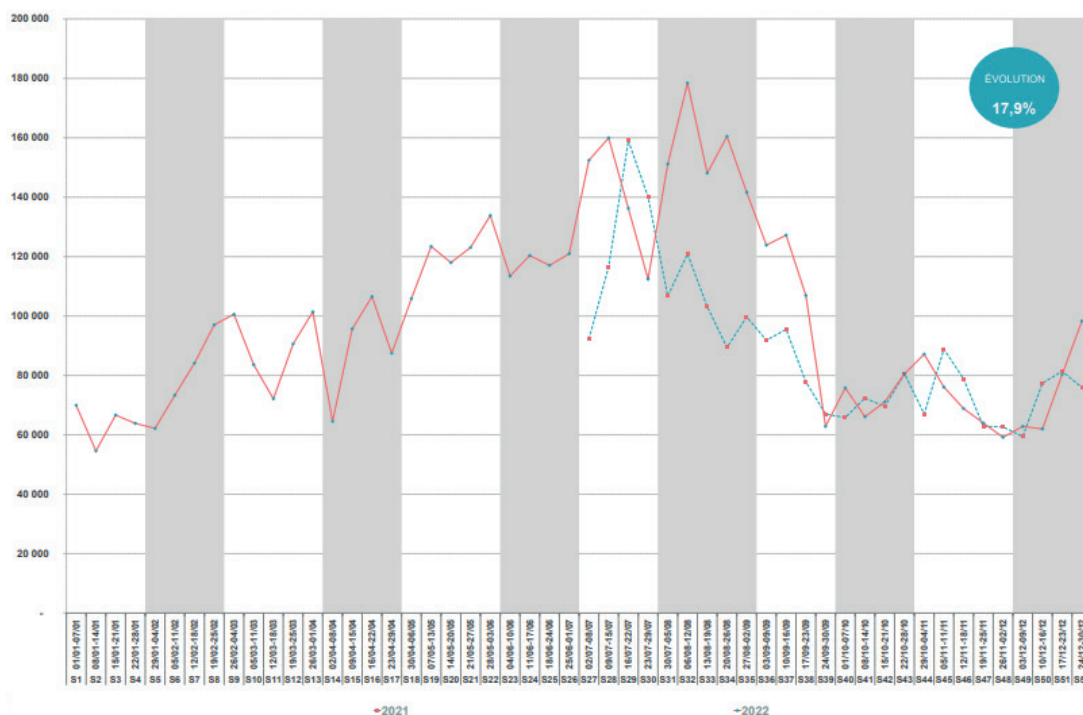


PART D'ÉTRANGERS

10,4%



> Evolution des excursionnistes sur le territoire au fil de l'année (n-1 disponible qu'à partir de mai 2021)



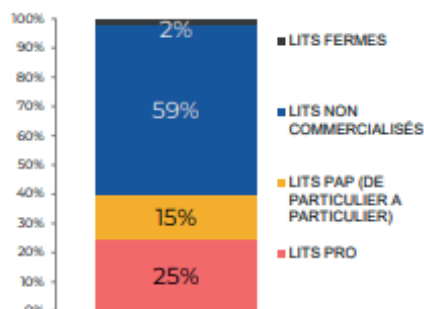
Zoom sur l'offre hébergement

CAPACITÉ D'ACCUEIL

32 205
lits



REPARTITION PAR CATEGORIE



2. FOCUS SAISON ESTIVALE

Avant la saison estivale 2022, l'agence G2A a fait une intervention auprès des socioprofessionnels du territoire pour faire un bref bilan de la saison hivernale qui venait de s'achever mais surtout pour donner une projection de l'été qui s'annonçait (état des réservations à date sur le territoire, comparatif n-1, tendances, comportements clients...). Un temps prospectif apprécié des acteurs et qui sera reconduit en 2023.



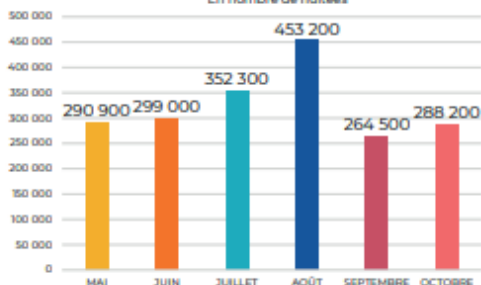
NOMBRE TOTAL DE NUITÉES TOURISTIQUES

1 948 100

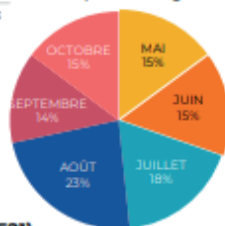
6,5%
vs N-1

DETAIL PAR MOIS

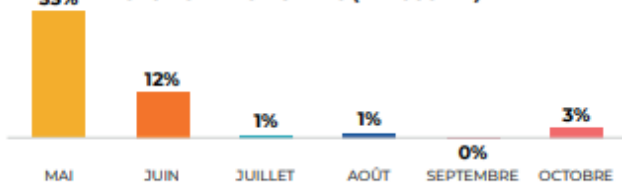
En nombre de nuitées



En pourcentage



ÉVOLUTION DES NUITÉES (VERSUS E21)



PIC DE FRÉQUENTATION DE LA SAISON
(en taux de remplissage)

102 200

nuitées sur la semaine du
06/08-12/08

DETAILS DES NUITÉES PAR CATEGORIE D'HEBERGEMENT

LITS PROFESSIONNELLS
643 280
3,7%

PAP
356 004
13,8%

RÉSIDENCES SECONDAIRES
948 816
6,0%

CE QU'IL FAUT RETENIR

- La destination Aix les Bains Riviera des Alpes a cumulé 1 948 100 nuitées touristiques entre le 30 avril et le 4 novembre 2022, soit une hausse de 6,5% en termes de fréquentation par rapport à l'année dernière.
- Cette progression se concentre surtout sur le printemps, en lien avec un contexte sanitaire apaisée par rapport à l'année passée, et une météo clémente.
- Malgré 652 lits commercialisés en moins par rapport à l'été dernier, les lits professionnels ont généré davantage de nuitées (+3,7%), grâce à de meilleurs performances.
- La clientèle étrangère a généré 11,2% des nuitées des lits professionnels de la destination cet été, une part de marché supérieure à l'année passée (8,4%).

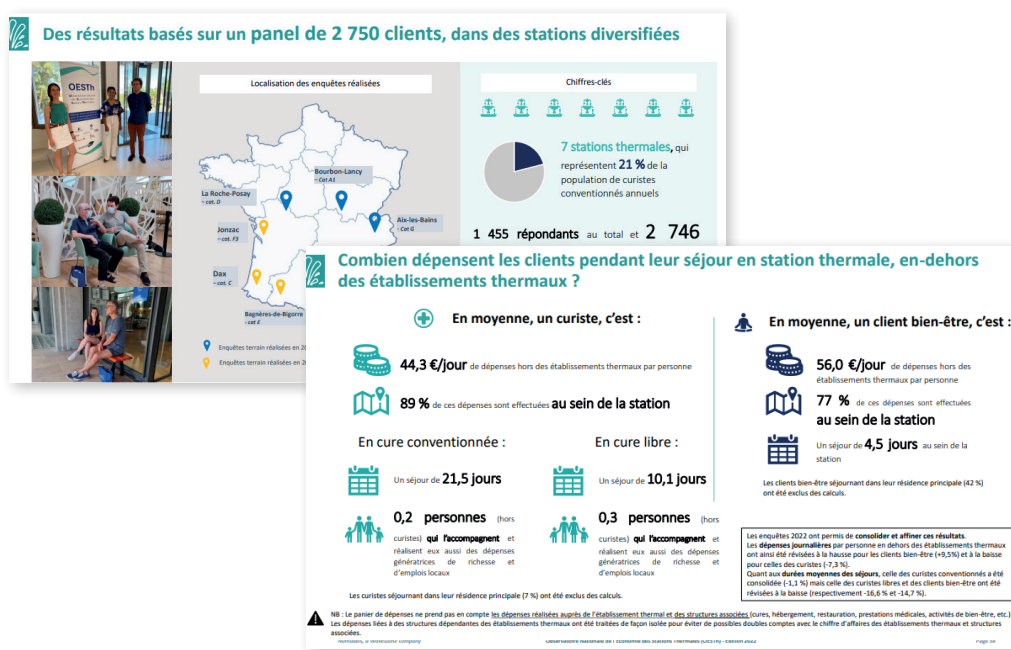
3. FOCUS OBSERVATOIRE THERMAL

En 2022, l'Agence a une nouvelle fois participé à l'enquête portée par Nomadéis dans le cadre de l'Observatoire des Stations Thermales.

Pendant l'été, la station thermale d'Aix-les-Bains a également été choisie par Nomadéis pour réaliser une étude client sur le terrain. Ce travail réalisé dans 2 autres stations thermales de France visait à récolter des données qualitatives sur les comportements clients afin d'alimenter l'observatoire national.

Le rapport 2022 est accessible en ligne via ce lien :

<https://www.federationthermale.org/wp-content/uploads/2022/11/OESTh-Rapport-National-VFinale.pdf>



> Evolution du nombre de curistes (n-1 disponible qu'à partir de mai 2021)

